



**MEMÒRIA ARQUEOLÒGICA DE LA INTERVENCIÓ
EFECTUADA AL CARRER DE PROVENÇA, 240.
DISTRICTE DE L'EIXAMPLE, BARCELONA
(BARCELONÈS)**

Codi Servei d'Arqueologia de Barcelona: 012/17

Dates intervenció i Núm. Exp. DGPC:

1-22 setembre de 2017; 1-20781

Vanesa Camarasa Pedraza

Mataró, novembre de 2017

ÍNDEX

1. FITXA TÈCNICA
2. INTRODUCCIÓ
3. ENTORN GEOLÒGIC I GEOGRÀFIC
4. NOTÍCIES HISTÒRIQUES I ARQUEOLÒGIQUES
5. MOTIVACIONS I OBJECTIUS DE LA INTERVENCIÓ
6. METODOLOGIA
7. DESCRIPCIÓ DELS TREBALLS I DE LES TROBALLES
8. CONCLUSIONS
9. BIBLIOGRAFIA
10. FITXES DE LES UNITATS ESTRATIGRÀFIQUES
11. DOCUMENTACIÓ GRÀFICA
 - 11.1. Documentació fotogràfica
 - 11.2. Documentació planimètrica

1. FITXA TÈCNICA

NOM DE LA INTERVENCIÓ	Carrer de Provença, 240
UBICACIÓ	L'Eixample (Barcelona)
COORDENADES UTM Fus31N amb Datum ETRS 89 (UB/ITC)	X: 429602. 3 Y: 4582593. 4 Z: 37,11
CONTEXT	Zona urbana
TIPUS D'INTERVENCIÓ	Preventiva terrestre
CLASSE D'ACTIVITAT	Control i/o excavació
DATES D'INTERVENCIÓ	1-22 de setembre de 2017
PROMOTOR	DENIA-BERTRAN S.L
EQUIP TÈCNIC	Direcció: Vanesa Camarasa Pedraza

Memòria de la intervenció arqueològica al carrer de Provença, 240, l'Eixample, Barcelona.
Codi: 012/17.

2. INTRODUCCIÓ

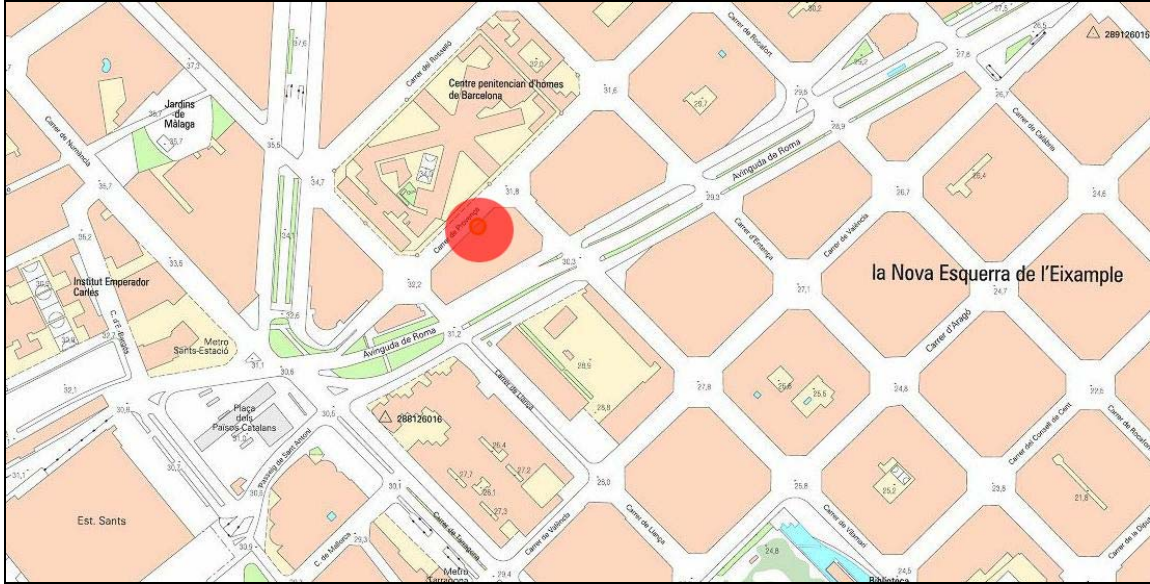
Aquesta memòria recull els resultats de la intervenció arqueològica (Codi Servei d'Arqueologia de Barcelona: 012/17) efectuada arran la construcció d'un edifici de nova planta al carrer de Provença, 240 (Fitxa cadastral: 0260590-020), al districte de l'Eixample i que comportarà un rebaix en el subsòl per a la realització d' un edifici amb dues plantes de soterrani, planta baixa i fins a sis plantes de pis, conservant la façana de l'edifici existent, obra promoguda per l'empresa DENIA-BERTRAN S.L

La direcció tècnica ha estat assumida per l'arqueòloga Vanesa Camarasa de l'empresa ATICS, S.L., Gestió i Difusió del Patrimoni Arqueològic i Històric, la qual ha facilitat tot el material necessari per a dur a terme la intervenció, i ha estat sotmesa a la supervisió del Servei d'Arqueologia i Paleontologia de la Generalitat i del Servei d'Arqueologia de Barcelona, que en va redactar el projecte d'intervenció arqueològica.

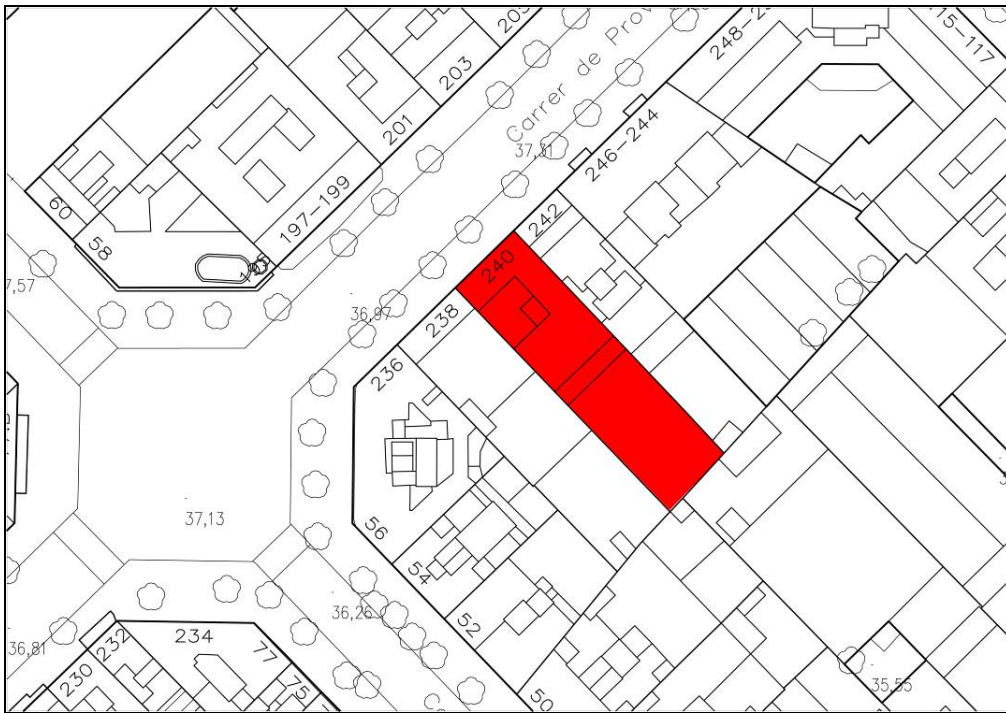
El control arqueològic tenia com a objectiu detectar i documentar possibles estructures antigues que poguessin veure's afectades per les obres, ja que el lloc on aquestes es desenvolupaven es troba inclòs en una "Zona d'Interès Arqueològic" d'un destacat valor, donat que es troba relacionat amb un sector històric important per a Barcelona. Amb aquesta actuació es compleixen les exigències de la Llei 9/1993 del Patrimoni Cultural Català i el Decret 78/2002 del Reglament de Protecció del Patrimoni Arqueològic i Paleontològic.

Les tasques arqueològiques, simultànies a les obres, es realitzaren entre els dies 1 i 22 de setembre de 2017.

Memòria de la intervenció arqueològica al carrer de Provença, 240, l'Eixample, Barcelona.
 Codi: 012/17.



Situació de la intervenció



Emplaçament del solar

3. ENTORN GEOLÒGIC I GEOGRÀFIC

La ciutat de Barcelona es troba dins d'un terme municipal que s'estén a la costa de la mar Mediterrània en una plana d'uns 5 km. d'amplària (l'extensió total del terme és de 91,41 km²), limitada al nord-oest per la serra de Collserola (que culmina a 512 m al cim del Tibidabo), entre els sectors deltaics del Llobregat i el Besòs. La seva funció de capital ha estat sens dubte afavorida per la situació geogràfica d'aquesta plana, on conflueixen els dos grans eixos de comunicació que travessen en direcció nord-sud la Catalunya central (el Llobregat i l'eix dels rius Besòs-Congost-Ter) i que accedeixen a la ciutat a través del congost de Martorell el primer i del coll de Finestrelles, sota el turó de Montcada, el segon.

El Barcelonès comprèn el territori estès entre la Mediterrània i la Serralada Litoral, en el tram conegut per serra de Collserola, és a dir, entre els estrets de Martorell i de Montcada, per on els rius Llobregat i Besòs, respectivament, s'encaminen a la mar. Des del punt de vista de la morfologia, és fàcil identificar, al Barcelonès, dues grans unitats: Collserola i el Pla de Barcelona, que és a on s'ubica la ciutat de Barcelona, i per tant és la unitat morfològica que ens interessa.

El Pla de Barcelona és limitat per la Serralada de Collserola, i a migjorn, per la falla que segueix, ran de mar, des de Garraf i el turó de Montjuïc que és el punt més elevat, pels turonets dels Ollers, del Tàber, de les Fazies, de la Bota, fins el turó de Montgat, més enllà del Besòs.

La falla, originada al moment de la fractura del Massís Catalano-Balear, dibuixà el que, a grans trets, havia de ser la costa catalana. Per això, el pla inclinat del peu de Collserola és de basament paleozoic i d'estructura tabular, havent estat afectat per tots els moviments orogènics alpins. En el miocè i el pliocè, damunt del sòcol paleozoic se sedimentaren dipòsits marins, dels quals són testimonis el seguit de turons suara anomenats. El Pla, que des de Collserola va baixant suaument i d'una manera regular, en el punt de contacte entre la Ciutat Vella i l'Eixample, es produeix una ruptura de continuïtat amb la presència d'un salt o esglaó d'uns vint metres, clarament visible en la

Memòria de la intervenció arqueològica al carrer de Provença, 240, l'Eixample, Barcelona.
Codi: 012/17.

morfologia urbana. Aquest tall va ser aprofitat per la defensa, recolzant-hi les muralles, o per a l'economia, instal·lant a les Moles diversos molins aprofitant el sallent.

Així doncs, el Pla es pot dividir en tres sectors: El Pla inclinat, els turons arran de mar, i el pla de baix, que correspondria a la zona compresa entre l'esglaó i el mar. En aquest sector hi dominen materials al·luvials més fins aportats per rieres, torrents i les aigües d'escorrentiu que baixen de la serra i, també, dels corrents marins. Aquesta acció sedimentària de la plataforma presenta una sèrie de característiques que ha permès definir-la com un procés cíclic. Sembla que allà on l'efecte dels torrents no ha estat tan violent, es poden diferenciar tres nivells que es superposen quasi sempre en el mateix ordre i que es repeteix cíclicament unes tres vegades, és per aquest motiu que se'l coneix com "tricycle". Aquests nivells son de baix a dalt:

- Argiles vermelles de procedència col·luvial i que seria la conseqüència d'un sòl format en condicions de clima semblant al de les regions tropicals humides, es a dir, una fase humida i una altra de seca.
- Llims groguencs d'origen eòlic, loess, i que sembla que es formarien amb un clima sec i fred.
- Per últim, trobem el tortorà, aquestes crostes calcàries s'haurien format en períodes de transició entre els dos climes anteriors, és a dir, més humit que durant el loess perquè hi hagués circulació de carbonat càlcic, però més càlid que el primer nivell, per tal que s'evaporés l'aigua.

En aquest nivells anirien incidint els diferents torrents i rieres, encaixant-se i produint formacions al·luvials i col·luvials de llims i argiles poc consolidades, la qual cosa explicaria l'aparició esporàdica de llengües de còdols i graves que trenca aquest cicle.

4. NOTÍCIES HISTÒRIQUES I ARQUEOLÒGIQUES

Els orígens de la ciutat de Barcelona se situen al Mont Tàber, molt a prop del mar i dominat al sud pel promontori de Montjuïc, que facilita la defensa del seu litoral. Ben aviat, però, els límits s'anaren expandint pel pla, on només s'aixequen, cap al nord, els turons de Monterols, el Putget, la Creueta, el Carmel, la Muntanya Pelada i el turó de la Peira.

Des del punt de vista urbanístic, podem diferenciar tres zones dins la ciutat. Prop del mar i dominat al sud pel gran promontori de Montjuïc hi ha el nucli antic, que resta emmurallat fins la desaparició de les muralles, a mitjans del segle XIX. Aquest espai inclou d'una banda, un nucli central conegut com a barri gòtic que correspon, *lato sensu*, a la primitiva ciutat romana. Al seu voltant hi trobem tot un seguit de petites viles que es van formar en època medieval, dins el perímetre de les muralles aixecades al segle XIII. Aquestes viles noves són els actuals barris coneguts amb els noms de les esglésies que els centralitzen: del Pi, de Santa Anna, de Sant Pere, de Santa Maria del Mar i de la Mercè. Els darrers sectors del nucli antic de la ciutat, és a dir, la Rambla i el Raval, començaren a ser urbanitzats quan quedaren inclosos dins el tercer recinte fortificat de la ciutat que es bastí al llarg de la segona meitat del segle XIV.

En segon lloc, tenim tot un seguit de pobles que neixen entorn de la ciutat i que n'acabaran formant part a finals del segle XIX. Per últim hi trobem l'Eixample, una àmplia zona quadrículada, de carrers amples, planificada a la segona meitat del segle XIX, seguint el Pla d'Ildefons Cerdà, quan ja s'havien enderrocat les muralles que impedièren el creixement urbanístic de Barcelona.

La intervenció s'ha desenvolupat al districte de l'Eixample, concretament al carrer de Provença, 240. Aquesta zona de la ciutat, com ja s'ha comentat al paràgraf anterior, va començar a ser urbanitzada al segle XIX, concretament el procés de construcció de l'Eixample s'executà entre 1860 i 1929. Abans del 1859 el Pla de Barcelona era conformat per quatre municipis: Barcelona, Gràcia, Sant Martí i les Corts. L'espai afectat per l'actual intervenció es situava en un espai agrícola envoltat per petites rieres que baixaven des de Collserola. Entre el 1854 i el 1856 s'enderroquen les muralles de la ciutat aprofitant el

Memòria de la intervenció arqueològica al carrer de Provença, 240, l'Eixample, Barcelona.
Codi: 012/17.

bienni progressista, però fins al 1858 no es va permetre fer un pla per eixamplar la ciutat. Aquest, el pla Cerdà, s'inicia l'any 1859 i es va començar a parcel·lar tot l'espai entremig entre els quatre nuclis poblacionals, destacant la importància de Barcelona sobre la resta d'agregats, els quals al final van acabar formant part de la ciutat. El pla Cerdà tenia l'objectiu d'homogeneïtzar en un únic parcel·lari l'urbanisme dels diferents nuclis, un total de 1.100 hectàrees. La majoria d'aquest espai era parcel·lat en mans de particulars amb un ús divers, a més de camins i torrents.

En un principi, el projecte de Cerdà no estava pensat només per a l'espai que avui ocupa el districte de l'Eixample; plantejava un Eixample entre Montjuïc i el riu Besòs, incloent-hi el terme de Sant Martí. La part central, la Dreta de l'Eixample, va ser el barri de la burgesia, que va introduir a casa seva un estil propi, el modernisme, reflex d'aquell moment. Malgrat que es concentraven en aquesta zona un bon nombre d'edificis significatius, la resta dels que hi havia en altres barris com el Fort Pienc, la Sagrada Família, Sant Antoni o l'Esquerra de l'Eixample van ser influïts per aquest corrent. Tot l'Eixample constitueix un conjunt arquitectònic modernista únic a Europa.

El pla de Cerdà es basava en una gran xarxa de carrers perpendiculars i travessers, tots ells uniformes, excepte dues vies esbiaixades superposades (la Diagonal i la Meridiana) i la Gran Via de les Corts Catalanes. El punt on es trobaven aquests eixos era el gran centre de comunicacions de l'Eixample, on es preveia construir una gran plaça, la de les Glòries Catalanes. L'arquitecte va preveure el repartiment uniforme de zones de serveis, com ara mercats, centres socials i esglésies, a més de grans parcs. Les illes no eren ben bé quadrades, ja que, per facilitar la visibilitat, a les cantonades es tallaven els angles en forma de xamfrà. A l'interior de cada illa només es permetia construir en un o dos costats, i la resta de l'espai es deixava per al jardí dels veïns. Les cases no havien de tenir originàriament més de tres pisos d'alçada (16 m), i tampoc no havien de ser gaire profundes. Cerdà ho va concebre així perquè considerava que la salut dels ciutadans depenia de si vivien en unes cases ben il·luminades per on circulés l'aire net dels jardins. Es van deixar carrers espaiosos, per on podien circular els carros, els cotxes i els tramvies de cavalls. En definitiva, Cerdà volia fer una ciutat on s'evités l'amuntegament de cases de la ciutat vella.

Memòria de la intervenció arqueològica al carrer de Provença, 240, l'Eixample, Barcelona.
Codi: 012/17.

No obstant, no van tardar a aparèixer activitats especulatives i arguments que tractaven d'aconseguir un major espai construït. Per exemple, si els carrers tenien 20 m d'ample, ben podia augmentar-se l'ample dels edificis a aquesta mateixa distància, ocupant-se posteriorment la zona central de les illes amb edificacions més baixes, destinades en la majoria dels casos a tallers i petites indústries familiars, i fent desaparèixer amb això la major part dels jardins centrals. Finalment, com últim recurs per a augmentar el sòl construït es van unir els dos laterals ja construïts amb edificis que els unien, tancant d'aquesta forma per complet les illes. Però el procés especulatiu no es va detenir en aquest punt: es va argumentar que si els carrers tenien 20 m d'ample, no hi hauria inconvenient en què els edificis tingueren una altura de 20 m en compte dels 16 m projectats, ja que inclús amb aquesta altura, estant el sol a 45°, il·luminaria qualsevol edifici en la seva totalitat sense que cap edifici veí li fes ombra. Aquest argument, sumat a la construcció de sostres més baixos va donar com a resultat que es guanyaren dos pisos d'altura. I finalment, a partir del plantejament anterior: si es construïa sobre l'edifici actual un pis més, però amb la façana retirada cap a l'interior de l'edifici tant com l'altura d'aquest pis, s'aconseguiria augmentar més encara l'espai construït sense que l'ombra de l'edifici afectés als edificis veïns estant el sol a 45°, naixent d'aquesta manera el pis àtic i per la mateixa teoria es va construir el sobreàtic, retirant la façana un altre tant cap a enrere.

L'Eixample és un veritable districte modernista. Aquesta corrent arquitectònica barrejava les noves tècniques i els nous materials del moment amb la utilització dels recursos que proporcionaven les diverses tècniques decoratives tradicionals: els estucs, els esgrafiats, els vidres emplomats dels vitralls, la forja... El treball dels artesans es posava al servei del disseny i la concepció dels arquitectes modernistes. Es tractava d'una nova arquitectura i un nou concepte de l'espai que recollien les antigues tècniques tradicionals i les més noves, en una harmonia al servei de la llibertat creativa. Domènech i Montaner, Puig i Cadafalch o Antoni Gaudí van crear, de mica en mica, el nou districte, encetant un nou estil que s'allunyava de la monotonia de l'eclecticisme dominant fins en aquell moment. (AA.VV., 1991; ALBERCH, BORJA, 2000)¹

Des d'un punt de vista històric-arqueològic en aquest sector de la ciutat és coneguda la presència de la Mina de Jesús (segle XIV) i un refugi antiaeri de la Guerra Civil, Refugi núm. 0905 (2590).

¹ Veure també <http://lameva.barcelona.cat/eixample/ca/historia-del-districte>.

Memòria de la intervenció arqueològica al carrer de Provença, 240, l'Eixample, Barcelona.
Codi: 012/17.

Propera a la intervenció que ens ocupa es troba la **Mina de Jesús**², que va ser una de les infraestructures claus en l'abastiment d'aigua a la ciutat de Barcelona.

Les infraestructures de la Baixa Edat Mitjana van formar la base del sistema tradicional d'abastiment d'aigua de la ciutat de Barcelona. De fet, fins a la segona meitat del segle XIX el nivell tecnològic aconseguit en època medieval no va ser clarament superat.

Anteriorment, durant el període romà, les infraestructures hidràuliques se centraven a transportar les aigües de les fonts de Montcada a través del sistema d'aqüeductes. La canalització es construïa fonamentalment sota terra al llarg de la major part del seu recorregut, per tal d'estalviar costos i mantenir les aigües pures. De vegades, alguns dels seus trams s'elevaven mitjançant arcades pel relleu accidentat, o, com en el cas de Bàrcino, per monumentalitzar l'arribada a la ciutat.

Per la seva banda, el Rec Comtal, construït en el segle XI, presenta una secció i un traçat distints als de l'aqüeducte romà, amb un curs més sinuós determinat per la major necessitat energètica per a moure els pesats molins que van aparèixer en tot el seu recorregut. Es tracta d'una estructura hidràulica de primera magnitud, construïda a l'alta Edat Mitjana i que perdurà fins al segle XIX com un dels principals abastadors d'aigua a la ciutat.

Però vers la fi del segle XVIII, el cabal hauria estat insuficient per assegurar el funcionament dels nous molins que hi havia en aquells moments, el manteniment del regadiu i l'aprovisionament d'aigua a Barcelona. Aquesta escassetat també es veu resolta amb la Mina de Montcada. Així, durant el període de 1822-1852, el cabal procedent de les mines de Montcada va ser el principal subministrament a la ciutat de Barcelona, la qual cosa va permetre la modernització del conjunt del sistema de distribució intramurs, però en canvi els molins es troben en regressió encara que hi ha un augment de l'activitat industrial per la localització de fàbriques, bàsicament tèxtils, en Sant Martí de Provençals i Sant Andreu de Palomar. Quant al regadiu, es manté la importància que tenia en el segle XVIII. El mercat s'especialitza i es produeix una substitució progressiva de cereals i llegums per hortalisses i verdures. Aquest regadiu se situava en el costat oriental, entre el riu Besòs, la Mediterrània, Barcelona i la Ciutadella.

² L'anomenada Mina de Jesús pren el seu nom del camí del mateix nom, que transcorria molt propera, i que actualment es correspon amb el Passeig de Gràcia.

Memòria de la intervenció arqueològica al carrer de Provença, 240, l'Eixample, Barcelona.
Codi: 012/17.

Refugi Antiaeri núm. 0905³

Durant la Guerra Civil Espanyola (1936-1939) a la ciutat de Barcelona es van construir gran quantitat de refugis antiaeris utilitzats per la població civil per tal de protegir-se dels bombardejos feixistes.

Des del primer atac -naval en aquest cas- sobre el nucli urbà la nit del 13 de febrer de 1937, fins a la caiguda de la ciutat el 26 de gener de 1939, la ciutat va patir un total de 194 bombardejos, la majoria aeris, que provocaren gran nombre de víctimes i ferits. Els atacs indiscriminats sobre la població civil provocaren, al marge de les víctimes, un gran impacte psicològic.

La Generalitat va organitzar la Junta de Defensa Passiva que s'havia d'encarregar de la construcció de refugis antiaeris. Per a la construcció d'aquests refugis es redactava un projecte inicial i era una brigada d'obriers de la pròpia Generalitat i de l'ajuntament qui s'encarregava de la seva construcció. A mesura que anava avançant la guerra, foren els mateixos ciutadans els que en feien l'execució seguint els models establerts per la Generalitat, configurant un autèntic moviment social sense precedents. A Barcelona se'n construïren al voltant de 1400.

Els refugis antiaeris són espais soterrats, amb un o més accessos en la via pública i diversos espais en el seu interior. Aquells planificats per l'Ajuntament eren dissenyats com a medis de defensa passiva amb la vocació d'ésser reaprofitats com a trams de clavegueram, banys públics, magatzems, sales de lectura i altres usos. La majoria de refugis veïnals tenien un caràcter provisional i efímer. La seva construcció es deuria al treball abnegat de civils no militaritzats, vells i, sobretot, dones i nens. Varen començar als barris amb una gran tradició associativa i sense comprometre els ciments dels edificis, com per exemple a les places públiques.

³ Carta Arqueològica de Barcelona (<http://cartaraqueologica.bcn.cat/2590>).

Memòria de la intervenció arqueològica al carrer de Provença, 240, l'Eixample, Barcelona.
Codi: 012/17.

De la majoria de refugis es coneix la ubicació aproximada, i una part del recorregut, però és difícil tenir coneixement dels accessos, ja que alguns projectes no es van realitzar en la seva totalitat.

Per la informació recollida a l'Arxiu Administratiu de l'Ajuntament de Barcelona i, en concret per a aquest cas, procedent d'un llistat del 16 de juliol de 1938 elaborat per la mateixa Junta Local de Defensa Passiva de Barcelona, en el traçat de l'obra projectada s'hi podria localitzar el següent refugi: Refugi antiaeri 0905 (2590) situat al carrer de Provença, 246 i del qual no s'han conservat els plànols i, si existeixen, encara no s'han pogut localitzar.

Es coneix l'existència d'aquest refugi pel llistat de refugis antiaeris del 16 de juliol de 1938 publicat a l'Atles dels Refugis de la Guerra Civil espanyola a Barcelona publicat per l'Ajuntament de Barcelona i CLABSA. Tot i que no és té la total garantia de la seva existència, ja que el llistat de 1938 sembla ser una relació de llocs on es va demanar permís per construir refugis sense especificar en quin punt del procés es trobava cadascun d'ells. En no tenir més documentació de l'estructura defensiva, ja sigui de l'època o fruit d'intervencions de documentació posterior, no es pot aportar més informació.⁴

⁴ La major part de la informació ha estat extreta del Projecte d'Intervenció Arqueològica: Carrer de Provença, 240. Districte de l'Eixample, Barcelona (Barcelonès)Codi 012/17

5. MOTIVACIONS I OBJECTIUS DE LA INTERVENCIÓ

Les motivacions per les quals s'ha fet necessari un seguiment arqueològic es deu, com ja hem comentat més amunt, al fet que les obres es desenvolupen en un espai inclòs en una "Zona d'Interès Arqueològic" d'un eminent valor històric, interès donat per la presència d'estructures arqueològiques de diferents èpoques molt significatives donat que es troba relacionat amb un sector històric rellevant de la ciutat.

En el cas concret que ens ocupa, aquest interès es troba justificat per:

- Es troba a l'ager de la ciutat romana de Bàrcino.
- Està fora del recinte emmurallat construït en època medieval.
- Abans del 1859 el Pla de Barcelona era conformat per quatre municipis: Barcelona, Gràcia, Sant Martí i les Corts. L'espai afectat per l'actual projecte es situava en un espai agrícola envoltat per petites rieres que baixaven des de Collserola. No fou fins l'any 1859, quan s'inicia el Pla Cerdà (l'Eixample), i es va començar a parcel·lar tot l'espai entremig entre els quatre nuclis poblacionals, destacant la importància de Barcelona sobre la resta d'agregats, els quals al final van acabar formant part de la ciutat. El pla Cerdà tenia l'objectiu d'homogeneïtzar en un únic parcel·lari l'urbanisme dels diferents nuclis, un total de 1.100 hectàrees. La majoria d'aquest espai era parcel·lat en mans de particulars amb un ús divers, a més de camins i torrents. El procés de construcció de l'Eixample s'executà entre 1860 i 1929.
- Ja en època contemporània, i arran dels atacs aeris a la població durant la guerra civil (1936-1939), la Generalitat va organitzar la Junta de Defensa Passiva que s'havia d'encarregar de la construcció de refugis antiaeris. Per a la construcció d'aquests refugis es redactava un projecte inicial i era una brigada d'obres de la pròpia Generalitat i de l'ajuntament qui s'encarregava de la seva construcció. A mesura que anava avançant la guerra, foren els mateixos ciutadans els que en feien l'execució seguint els models establerts per la Generalitat. A Barcelona se'n construïren al voltant de 1400. De la majoria de refugis es coneix la ubicació aproximada, i una part del recorregut, però és difícil tenir coneixement dels accessos, ja que alguns projectes no es van realitzar en la seva totalitat. Per la informació recollida a l'Arxiu Administratiu de l'Ajuntament de Barcelona i, en

Memòria de la intervenció arqueològica al carrer de Provença, 240, l'Eixample, Barcelona.
Codi: 012/17.

concret per a aquest cas, procedent d'un llistat del 16 de juliol de 1938 elaborat per la mateixa Junta Local de Defensa Passiva de Barcelona, en el traçat de l'obra projectada s'hi podria localitzar un refugi: Refugi núm. 0905: Carrer de Provença, 240.

Els objectius immediats es centren doncs en documentar les possibles restes arqueològiques que puguin aparèixer durant la realització de les obres que s'han de realitzar per a la construcció d'un edifici plurifamiliar d'habitatges amb dues plantes de soterrani i que comportarà un rebaix variable en el subsòl de com a màxim 6,54 metres de profunditat.

6. METODOLOGIA

Per a aconseguir els objectius marcats és necessari adoptar una metodologia sistemàtica i que se'ls adequi. En relació amb la metodologia de registre, la seqüència estratigràfica s'estableix amb el propòsit d'entendre la formació, delimitació, estructuració i ordre de deposició dels diferents estrats. De la mateixa manera, ajuda a interpretar els diversos processos sedimentaris i postdeposicionals que s'han anat produint al llarg del temps a la zona afectada. Sota aquestes premisses, s'ha establert un registre detallat dels diferents estrats que configuren la zona intervinguda utilitzant per a fer-ho el sistema d'Unitats Estratigràfiques (UE), que es pot seguir a E.C. HARRIS (1990) i A. CARANDINI (1997), sistema acceptat àmpliament i secundat a Catalunya des de fa tres dècades (TRÓCOLI, SOSPEDRA, 1992). Aquest mètode permet analitzar de forma individualitzada cadascuna de les incidències que afecten la seqüència estratigràfica. La caracterització de les diferents unitats estratigràfiques es detalla en una fitxa. Aquí s'hi registren tots els paràmetres que permeten la seva correcta identificació i descripció, així com també la seva relació física respecte a la resta de les unitats estratigràfiques del jaciment.

La identificació d'una UE s'estableix mantenint l'ordre estricte d'aparició durant el procés d'excavació i es duu a terme generalment utilitzant una clau d'un, dos, tres o quatre dígitos, començant tota la seqüència numèrica per el número 1, 100 o 1000, en funció de la magnitud de la intervenció a realitzar. Aquesta forma de procedir s'utilitza amb la finalitat d'evitar qualsevol alteració de la seqüència numèrica o algun tipus d'interferència en cas que, durant el procés, sorgeixi una estratigrafia complexa que obligui a acumular unitats estratigràfiques.

Quant al mètode d'intervenció immediata respecte als treballs que s'estaven realitzant, hem seguit el del control visual directe. La tasca d'excavació del subsòl del solar s'ha dut a terme amb màquina giratòria de grans dimensions. L'arqueòleg director estigué present observant els treballs amb la finalitat de comprovar l'existència d'estructures arqueològiques que poguessin sortir.

En aquest cas s'ha decidit començar la sèrie amb un número baix, concretament el número de UE 1, tenint en compte la previsió d'una escassíssima presència de restes arqueològiques en el solar intervingut.

Memòria de la intervenció arqueològica al carrer de Provença, 240, l'Eixample, Barcelona.
Codi: 012/17.

La documentació de la intervenció es completa amb les fitxes de les Unitats Estratigràfiques, i un registre gràfic que inclou documentació planimètrica i una selecció fotogràfica de les evidències més representatives del desenvolupament dels treballs.

7. DESCRIPCIÓ DELS TREBALLS I DE LES TROBALLES

Els treballs de rebaix del solar i de control arqueològic s'han realitzat entre els dies 1 i 22 de setembre de 2017.

La superfície edificable en planta del solar és d'uns 510m² de mides: 41,77m de llarg per 11,31m d'ample.

Es realitza en un primer moment, mitjançant màquina giratòria, una excavació del solar a la zona sud-est d'aquest a una cota d'uns 2m de profunditat. Per motius de seguretat i d'organització dels treballs de la màquina es comença per aquesta zona i va efectuant el rebaix des d'aquest punt fins a la porta d'accés a la zona nord-est, on es conserva la façana de l'edifici. [Fotografies 1/3,6].

Es localitza en primer lloc, la UE1, nivell superficial que correspon a un conjunt de terres de reblert. Estan formades per una barreja de sorres, llims i argiles marrons de tonalitats clares, fosques i negres, també format per graves i restes de runa constructiva. Té una potència variable d'entre 0,20/0,50m.

Per sota, es detecta la UE2, un nivell d'argiles amb sorres barrejades poc compactes, de color marró clar amb una potència de 1/1,20m

Aquest nivell cobreix la UE3, nivell format per argiles marrons amb tonalitats vermelloses força compactes que es barregen amb argiles llimoses, força netes. Mantenen una potència d'entre 1,50/1,70m.

Per sota la UE4, d'uns 2/2,20m de potència, terreny natural, en aquest primer rebaix, està format per argiles vermelles, estèrils i compactades [Fotografies 4, 14].

Posteriorment s'efectua el rebaix complet del solar afectat per l'obra fins a 6/6,54 m de profunditat, una vegada conclusos els treballs d'enderroc de les restes de l'edifici preexistent, UE 5, constituït pel característic tortorà, amb una matriu argilosa de color vermellós, molt compactada amb nòduls de calç, inclusió de petites pedres i una capa de concreció càlcica molt dura, però poc gruixuda, potència vista però no exhaurida d'un màxim de 0,70m.

A mesura que es realitzava el rebaix s'havia de mantenir la rampa que permetia l'entrada dels camions que evacuaven la terra, la màquina va netejar tota la zona i anava refent la rampa d'accés a la mateixa, perquè l'excavació havia deixat un desnivell d'uns sis metres.[Fotografia 11, 13, 16, 23]

Memòria de la intervenció arqueològica al carrer de Provença, 240, l'Eixample, Barcelona.
Codi: 012/17.

A la part central de l'edifici, hi havia una planta de soterrani que es va reomplir en la seva totalitat amb part de l'enderroc de l'edifici existent. [Fotografia 7, 8, 12, 15]

Val a dir que el rebaix no és homogeni en tot el terreny si no que s'efectua de forma variable, sent de 6m a la banda sud-est i de forma progressiva es puja la cota de profunditat fins a 4m arribant a ser de 3m a la meitat nord-est. [Fotografia 18, 19, 21, 22]

No s'ha trobat cap element de cultura material en tot el solar.

Per últim, hem d'apuntar que no s'ha localitzat cap resta o vestigi que pogueren estar relacionats amb el refugi antiaeri núm. 0905, que podia trobar-se en els voltants d'aquest solar, segons consta en el llistat de refugis antiaeris del 16 de juliol de 1938 i publicat a l'Atles dels Refugis de la Guerra Civil espanyola a Barcelona.

Memòria de la intervenció arqueològica al carrer de Provença, 240, l'Eixample, Barcelona.
Codi: 012/17.

8. CONCLUSIONS

Els treballs de construcció d'un edifici d'obra nova amb dues plantes de soterrani, planta baixa i fins a sis plantes de pis conservant la façana de l'edifici existent situat al número 240 del carrer de Provença va comportà la realització d'un rebaix de dues plantes soterrànies, uns 6,5 metres de profunditat.

El procés de rebaix del solar es realitza en dues parts: una primera, on el rebaix general assoleix una cota de profunditat de 2m i una segona on el rebaix arriba a una cota total de 6,50m on s'ha mantingut la rampa d'accés perquè l'excavació havia deixat un desnivell d'uns sis metres.

No s'ha localitzat cap resta ni estructura arqueològica.

Per últim, indicar que no s'ha localitzat cap vestigi del refugi antiaeri núm. 0905, que podia trobar-se en les immediacions d'aquest solar.

Memòria de la intervenció arqueològica al carrer de Provença, 240, l'Eixample, Barcelona.
Codi: 012/17.

9. BIBLIOGRAFIA

AA.VV. (1991): *Història de Barcelona. Vol. 6. La ciutat industrial (1833-1897)*. Enciclopèdia Catalana-Ajuntament de Barcelona, Barcelona.

ALBERCH, Ramon; BORJA, Jordi (2000): *Els Barris de Barcelona. Volum I. Ciutat Vella. L'Eixample*. Enciclopèdia Catalana-Ajuntament de Barcelona, Barcelona.

CARANDINI, A. (1997): *Historias en la Tierra. Manual de excavación arqueológica*. Ed. Crítica, Barcelona.

Centre Català de Geotècnia (2016): *Estudi Geotècnic d' un terreny situat al carrer de Provença nº240 de la ciutat de Barcelona*. Informe nº15269

CONILLERA I VIVES, Pere (1991): *L'Aigua de Montcada: l'abastament municipal d'aigua de Barcelona. Mil anys d'història*. Institut d'Ecologia Urbana de Barcelona, Barcelona.

CUBELES, A. (2011): "El 'Llibre de les Fonts' del maestro Socies y el suministro de agua de beber a Barcelona en el siglo XVII", a *La revolución del agua en Barcelona. De la ciudad preindustrial a la metrópoli moderna, 1867-1967*, MUHBA, Institut de Cultura, Ajuntament de Barcelona, Barcelona.

GUÀRDIA, M. (2011): "El agua de las fuentes", a *La revolución del agua en Barcelona. De la ciudad preindustrial a la metrópoli moderna, 1867-1967*, MUHBA, Institut de Cultura, Ajuntament de Barcelona, Barcelona.

HARRIS, E. C. (1990): *Principios de estratigrafía arqueológica*, Ed. Crítica, Barcelona.

MANGUE, Ignasi (2011): *Aigua/BCN*. MUHBA, Institut de Cultura, Ajuntament de Barcelona, Barcelona.

MARTÍN PASCUAL, Manel (2000): "El Rec Comtal: dos mil anys d'abastament d'aigua a Barcelona", a ALBERCH I FUGUERAS, Ramon (dir.): *Els barris de Barcelona, vol. IV*. Ajuntament de Barcelona i Enciclopèdia Catalana, Barcelona.

PERELLÓ FERRER, Antònia M. (1996): *L'arquitectura civil del segle XVII a Barcelona*. Publicacions de l'Abadia de Montserrat, Montserrat.

TRÓCOLI, Isabel G.; SOSPEDRA, Rafel (Eds.) (1992): *Harris Matrix. Sistemes de registre en Arqueologia (2 vols.)*, Pagès Editors, Lleida.

NETGRAFIA

CARTA ARQUEOLÒGICA DE BARCELONA:

<http://cartarqueologica.bcn.cat/2808>

<http://cartarqueologica.bcn.cat/2812>

Memòria de la intervenció arqueològica al carrer de Provença, 240, l'Eixample, Barcelona.
Codi: 012/17.

HISTÒRIA DEL DISTRICTE DE L'EIXAMPLE:

<http://lameva.barcelona.cat/eixample/ca/historia-del-districte>

SERVEI D'ARQUEOLOGIA DE BARCELONA:

<http://arqueologiabarcelona.bcn.cat/documentacio-dun-tram-de-la-mina-de-iesus-al-carrer-corsega-344/>

10. FITXES DE LES UNITATS ESTRATIGRÀFIQUES

INTERVENCIÓ: Carrer de Provença, 240		UE : 1	
Sector:		Cronologia:	
DEFINICIÓ :	Estrat		
DESCRIPCIÓ :	Nivell superficial que correspon a un conjunt de terres de reblert. Estan formades per una barreja de sorres, llims i argiles marrons de tonalitats clares, fosques i negroses, també format per graves i restes de runa constructiva. Té una potència variable d' entre 0,20/0,50m.		
MATERIAL DIRECTOR :			
SEQÜÈNCIA FÍSICA :	Igual a		Equivalent a
	Rebleix a		Es reblert per
	Cobreix a	2	Es cobert per
	Talla a		Tallat per
	Es recolza a		Se li recolza
	S'entrega a		Se li entrega

INTERVENCIÓ: Carrer de Provença, 240		UE : 2	
Sector:		Cronologia:	
DEFINICIÓ :	Estrat		
DESCRIPCIÓ :	Nivell d' argiles amb sorres barrejades poc compactes, de color marró clar amb una potència de 1/1,20m		
MATERIAL DIRECTOR :			
SEQÜÈNCIA FÍSICA :	Igual a		Equivalent a
	Rebleix a		Es reblert per
	Cobreix a	3	Es cobert per
	Talla a		Tallat per
	Es recolza a		Se li recolza
	S'entrega a		Se li entrega

Memòria de la intervenció arqueològica al carrer de Provença, 240, l'Eixample, Barcelona.
Codi: 012/17.

INTERVENCIÓ: Carrer de Provença, 240				UE : 3	
Sector:				Cronologia:	
DEFINICIÓ :	Estrat				
DESCRIPCIÓ :	Nivell format per argiles marrons amb tonalitats vermelloses força compactes que es barregen amb argiles llimoses, força netes. Mantenen una potència d' entre 1,50/1,70m.				
MATERIAL DIRECTOR :					
SEQÜÈNCIA FÍSICA :	Igual a		Equivalent a		
	Rebleix a		Es reblert per		
	Cobreix a	4	Es cobert per	2	
	Talla a		Tallat per		
	Es recolza a		Se li recolza		
	S'entrega a		Se li entrega		

INTERVENCIÓ: Carrer de Provença, 240				UE : 4	
Sector:				Cronologia:	
DEFINICIÓ :	Estrat				
DESCRIPCIÓ :	Terreny natural, en aquest primer rebaix, està format per argiles vermelles, estèrils i compactades d'uns 2/2,20m de potència.				
MATERIAL DIRECTOR :					
SEQÜÈNCIA FÍSICA :	Igual a		Equivalent a		
	Rebleix a		Es reblert per		
	Cobreix a	5	Es cobert per	3	
	Talla a		Tallat per		
	Es recolza a		Se li recolza		
	S'entrega a		Se li entrega		

Memòria de la intervenció arqueològica al carrer de Provença, 240, l'Eixample, Barcelona.
Codi: 012/17.

INTERVENCIÓ: Carrer de Provença, 240		UE : 5
Sector:		Cronologia:
DEFINICIÓ :	Estrat	
DESCRIPCIÓ :	Constituint pel característic tortorà, amb una matriu argilosa de color vermellós, molt compactada amb nòduls de calç, inclusió de petites pedres i una capa de concreció càlcica molt dura, però poc gruixuda, potència vista però no exhaurida d'un màxim de 0,70m.	
MATERIAL DIRECTOR :		
SEQÜÈNCIA FÍSICA :	Igual a	Equivalent a
	Rebleix a	Es reblert per
	Cobreix a	Es cobert per 4
	Talla a	Tallat per
	Es recolza a	Se li recolza
	S'entrega a	Se li entrega

Memòria de la intervenció arqueològica al carrer de Provença, 240, l'Eixample, Barcelona.
Codi: 012/17.

11. DOCUMENTACIÓ GRÀFICA

11.1. Documentació fotogràfica



Imatge 1: Inici del rebaix del solar



Imatge 2: Inici del rebaix del solar

Memòria de la intervenció arqueològica al carrer de Provença, 240, l'Eixample, Barcelona.
Codi: 012/17.



Imatge 3: Procés d'excavació



Imatge 4: Procés de rebaix

Memòria de la intervenció arqueològica al carrer de Provença, 240, l'Eixample, Barcelona.
Codi: 012/17.



Imatge 5: Reforç de la fonamentació de formigó



Imatge 6: Procés de rebaix

Memòria de la intervenció arqueològica al carrer de Provença, 240, l'Eixample, Barcelona.
Codi: 012/17.



Imatge 7: Reompliment d'enderroc del soterrani



Imatge 8: Reompliment d'enderroc del soterrani

Memòria de la intervenció arqueològica al carrer de Provença, 240, l'Eixample, Barcelona.
Codi: 012/17.



Imatge 9: Procés de rebaix



Imatge 10: Procés de rebaix

Memòria de la intervenció arqueològica al carrer de Provença, 240, l'Eixample, Barcelona.
Codi: 012/17.



Imatge 11: Adequació de la rampa



Imatge 12: Reompliment d'enderroc del soterrani

Memòria de la intervenció arqueològica al carrer de Provença, 240, l'Eixample, Barcelona.
Codi: 012/17.



Imatge 13: Adequació de la rampa



Imatge 14: Procés de rebaix

Memòria de la intervenció arqueològica al carrer de Provença, 240, l'Eixample, Barcelona.
Codi: 012/17.



Imatge 15: Extracció de l'enderroc



Imatge 16: Rampa d'accés per camions

Memòria de la intervenció arqueològica al carrer de Provença, 240, l'Eixample, Barcelona.
Codi: 012/17.



Imatge 17: Final rebaix del solar.



Imatge 18: Estratigrafia

Memòria de la intervenció arqueològica al carrer de Provença, 240, l'Eixample, Barcelona.
Codi: 012/17.



Imatge 19: Detall estratigrafia



Imatge 20: Vista sud-est del solar on el rebaix ha estat més profund

Memòria de la intervenció arqueològica al carrer de Provença, 240, l'Eixample, Barcelona.
Codi: 012/17.



Imatge 21: Rebaix de la banda nord-est del solar



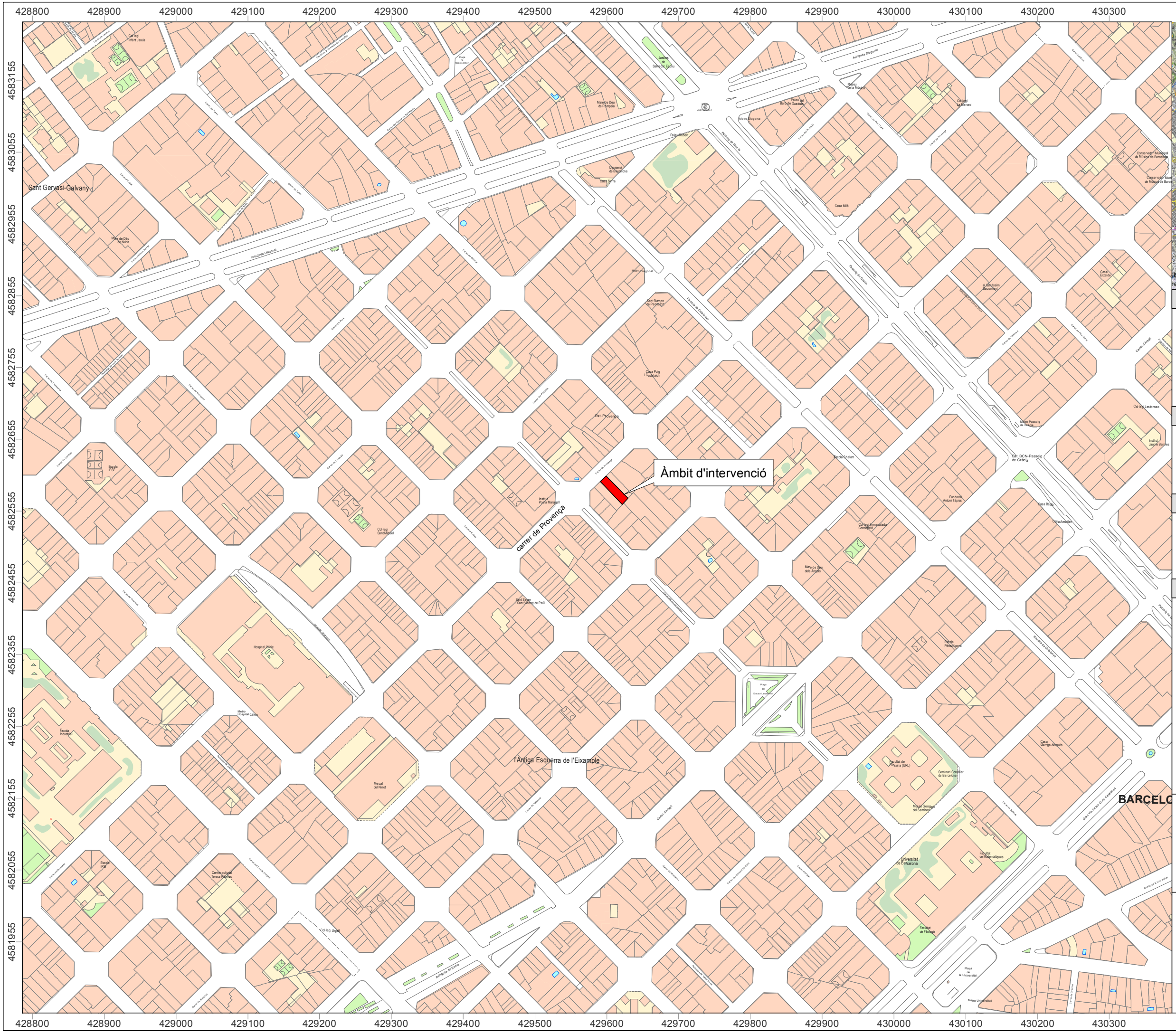
Imatge 22: Rebaix de la banda nord-est del solar

Memòria de la intervenció arqueològica al carrer de Provença, 240, l'Eixample, Barcelona.
Codi: 012/17.



Imatge 23: Adequació de la rampa

11.2 Documentació Planimètrica



NOM DEL PROJECTE

INTERVENCIÓ ARQUEOLÒGICA AL CARRER DE PROVENÇA, 240.

CODI 012/17

MUNICIPI

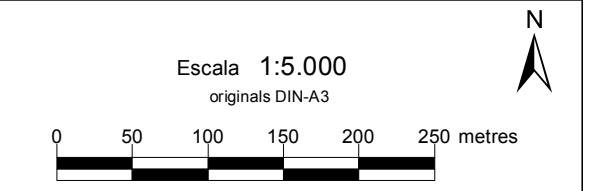
BARCELONA

DISTRICTE

EIXAMPLE

LLEGGENDA

— Límit municipal



BASE CARTOGRÀFICA: ICC www.icc.cat
 PROJECCIÓ UTM FUS 31N / ETRS 89 PLÀNOL NÚM.: 1



429435 429460 429485 429510 429535 429560 429585 429610 429635 429660 429685 429710 429735 429760 429785 429810

4582705 4582680 4582655 4582630 4582605 4582580 4582555 4582530 4582505 4582480

429435 429460 429485 429510 429535 429560 429585 429610 429635 429660 429685 429710 429735 429760 429785 429810

4582705 4582680 4582655 4582630 4582605 4582580 4582555 4582530 4582505 4582480

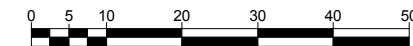


NOM DEL PROJECTE:
**INTERVENCIÓ ARQUEOLÒGICA AL CARRER DE PROVENÇA, 240.
CODI 012/17**

ARQUEÒLEG:
VANESA CAMARASSA

CARTOGRAFIA:
ALEX MORENO

ESCALES:
1:1.000
ORIGINALS DIN-A3
NUMÈRICA | GRÀFICA



NOM DEL PLANOL:
ORTOFOTO UBICACIÓ ÀMBIT INTERVENCIÓ

DATA:
novembre 2017
PLANOL:
2

